

Observatorio

CIUDADANÍA CATÓLICA Y ANÁLISIS SOCIAL

LUNES, 28 DE AGOSTO DE 2023

1

LA APARENTE DISMINUCIÓN DE LA POBREZA EN MÉXICO

POBREZA: Un hogar se encuentra en pobreza por ingresos, si gastando todo su ingreso, no puede adquirir, para cada integrante del hogar, el equivalente a dos canastas de su consumo: una canasta alimentaria, más una canasta no alimentaria (salud, educación, vestido, limpieza, cuidados personales, comunicaciones y otros).

POBREZA EXTREMA: Un hogar se encuentra en pobreza extrema si gastando todo su ingreso no puede adquirir para cada integrante del hogar una canasta alimentaria.

<https://www.coneval.org.mx/Medicion/MP/Paginas/Lineas-de-bienestar-y-canasta-basica.aspx>

CONEVAL: INDICADORES DE POBREZA, 2016-2022

Indicadores	Porcentaje				Millones de personas				Carencias promedio			
	2016	2018	2020	2022*	2016	2018	2020	2022*	2016	2018	2020	2022*
Pobreza												
Población en situación de pobreza	43.2	41.9	43.9	36.3	52.2	51.9	55.7	46.8	2.2	2.3	2.4	2.6
Población en situación de pobreza moderada	36.0	34.9	35.4	29.3	43.5	43.2	44.9	37.7	2.0	2.0	2.1	2.3
Población en situación de pobreza extrema	7.2	7.0	8.5	7.1	8.7	8.7	10.8	9.1	3.6	3.6	3.6	3.8
Población vulnerable por carencias sociales	25.3	26.4	23.7	29.4	30.5	32.7	30.0	37.9	1.8	1.8	1.9	2.0
Población vulnerable por ingresos	7.6	8.0	8.9	7.2	9.1	9.9	11.2	9.3	0.0	0.0	0.0	0.0
Población no pobre y no vulnerable	24.0	23.7	23.5	27.1	28.9	29.3	29.8	34.9	0.0	0.0	0.0	0.0
Privación social												
Población con al menos una carencia social	68.5	68.3	67.6	65.7	82.7	84.6	85.7	84.7	2.1	2.1	2.2	2.3
Población con al menos tres carencias sociales	20.0	20.2	23.0	24.9	24.2	25.0	29.2	32.1	3.5	3.5	3.5	3.6
Indicadores de carencia social												
Rezaque educativo	18.5	19.0	19.2	19.4	22.3	23.5	24.4	25.1	2.7	2.8	2.8	3.0
Carencia por acceso a los servicios de salud	15.6	16.2	28.2	39.1	18.8	20.1	35.7	50.4	2.7	2.7	2.8	2.9
Carencia por acceso a la seguridad social	54.1	53.5	52.0	50.2	65.4	66.2	66.0	64.7	2.3	2.3	2.5	2.6
Carencia por calidad y espacios de la vivienda	12.0	11.0	9.3	9.1	14.5	13.6	11.8	11.7	3.1	3.2	3.4	3.6
Carencia por acceso a los servicios básicos en la vivienda	19.2	19.6	17.9	17.8	23.1	24.3	22.7	22.9	3.0	3.0	3.1	3.3
Carencia por acceso a la alimentación nutritiva y de calidad	21.9	22.2	22.5	18.2	26.5	27.5	28.6	23.4	2.6	2.6	2.7	2.9
Bienestar económico												
Población con ingreso inferior a la línea de pobreza extrema por ingresos	14.9	14.0	17.2	12.1	18.0	17.3	21.9	15.5	2.5	2.5	2.5	2.9
Población con ingreso inferior a la línea de pobreza por ingresos	50.8	49.9	52.8	43.5	61.3	61.8	66.9	56.1	1.9	1.9	2.0	2.2

Fuente: estimaciones del CONEVAL con base en la ENIGH 2016, 2018, 2020 y 2022 del INEGI.

* Para un mejor análisis de la información 2022, consultar las notas técnicas, disponibles en: https://www.coneval.org.mx/Medicion/MP/Paginas/Notas_pobreza_2022.aspx

<https://www.coneval.org.mx/Medicion/Paginas/PobrezaInicio.aspx>

La medición de la pobreza y la pobreza extrema se lleva a cabo a través de la Encuesta Nacional de Ingresos y Gastos de los Hogares (ENIGH) que realiza el INEGI cada dos años.

Hechos

El más reciente reporte del Consejo Nacional para la Evaluación de la Política Social (CONEVAL), dado a conocer el 11 de agosto de 2023, observó muy buenas noticias para el país, pues la pobreza disminuyó en México de manera significativa en su última medición, pues pasó de 55.7 millones de pobres en 2020 a 46.8 millones en 2022. La disminución no es menor, pues 8.9 millones de personas abandonaron su condición de pobreza en tan sólo dos años.

La disminución de la pobreza y la pobreza extrema en México es espectacular. Para calibrar la importancia de estos datos, a este ritmo, de disminuir casi nueve millones de personas en situación de pobreza cada dos años, técnicamente no habría mexicanos pobres (ni pobres extremos) en una década más, entre 2033 y 2034.

En sólo dos años, los mexicanos que abandonaron la pobreza extrema fueron 1.7 millones, en tanto que aquellos que abandonaron la pobreza “moderada” fueron 8.2 millones, según el reporte CONEVAL.

En términos porcentuales, un 43.9% de la población nacional era pobre en 2020, y para 2022 el porcentaje se redujo a 36.3 %

Otro dato, también muy relevante, es que “la Población no pobre y no vulnerable” registró también mejoría pues se pasó de 29.8 millones de mexicanos a 34.9; un aumento de poco más de 5 millones de personas que no se consideran pobres. Es de suponer que esos números indican que se fortaleció la clase media en estos dos años, pero el número de cinco millones no coincide con los 8.2 millones que abandonaron la pobreza moderada.

Análisis

Los números presentados en el último informe de CONEVAL dejaron muy satisfecho al presidente de la República, Andrés Manuel López Obrador. Y sin lugar a dudas, los programas sociales han tenido impacto social, lo mismo que los incrementos al salario mínimo (que sólo lo gana un 10 % de la población ocupada), y los muy espectaculares envíos de remesas desde el exterior, que rondan los 60 mil millones de dólares anuales, y que constituyen ingresos monetarios directos a las familias mexicanas (ver gráficas en los anexos).

<https://www.jornada.com.mx/notas/2023/08/11/politica/un-gran-logro-la-reduccion-de-la-pobreza-afirma-lopez-obrador/>

Sin embargo, los datos aún no encajan del todo con otros datos.

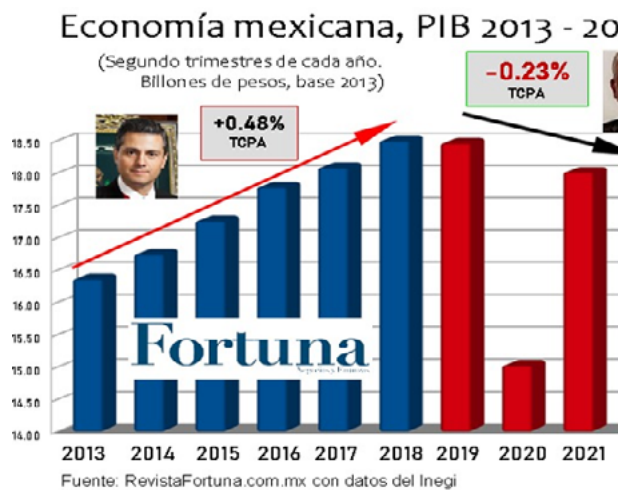
Algunos ejemplos:

México tiene una economía que no ha crecido nada en este sexenio. Al cierre del pasado año 2022, el Producto Interno Bruto no había crecido en lo absoluto. En términos muy sencillos, México, en la última medición por año, no había incrementado su riqueza como país en nada.

La siguiente gráfica lo ilustra muy claramente, pues los datos sobre la pobreza que presenta CONEVAL (con base en la ENIGH del INEGI) son también del cierre de 2022, y los datos sobre el crecimiento económico indican que la economía mexicana (en ese mismo periodo), no había crecido en nada y mostraba un crecimiento por debajo del registrado en 2018.

La economía de México no sólo no crece, sino que es más pequeña en 2022 que en 2018, pero con más población.

3



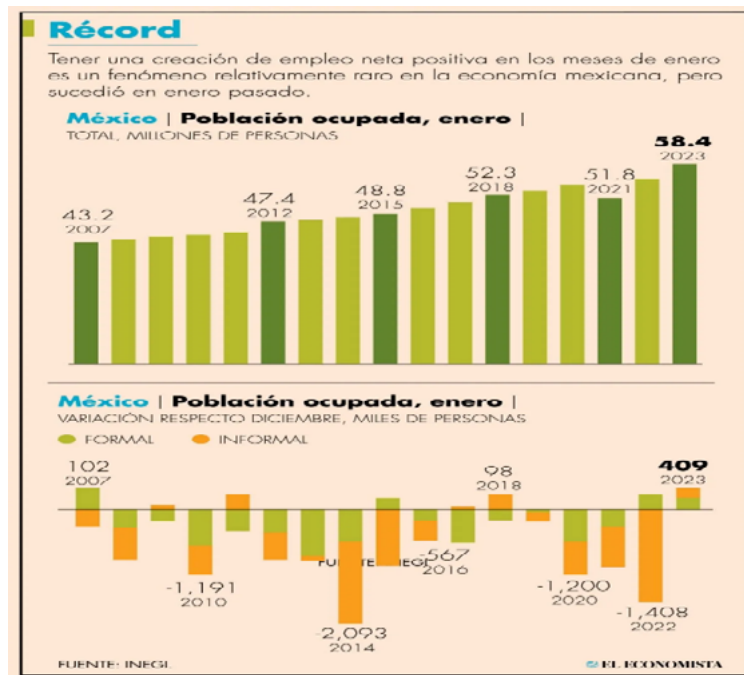
<https://revistafortuna.com.mx/2022/08/26/pib-mexico-en-14-trimestres-en-caida-por-primera-vez-en-7-sexenios/>

Y es que no sólo la economía mexicana se ha reducido (PIB nacional), también el PIB per cápita (equivalente a ingreso por cada habitante del país) presenta una consistente disminución en los últimos años. Por esta parte, el dato fuerte es que, teniendo más población en 2022, la reducción del ingreso per cápita no refleja que la pobreza haya disminuido, aún con el supuesto argumento de una “redistribución del ingreso”: El ingreso per cápita de 2018 fue de poco más de 147 mil 844 pesos y se redujo a 142 mil pesos en 2022, durante el periodo en que se supone la pobreza se abatió significativamente.



<https://www.eleconomista.com.mx/economia/PIB-per-capita-de-Mexico-con-al-4T-los-anos-con-los-niveles-mas-bajos-20230214-0045.html>

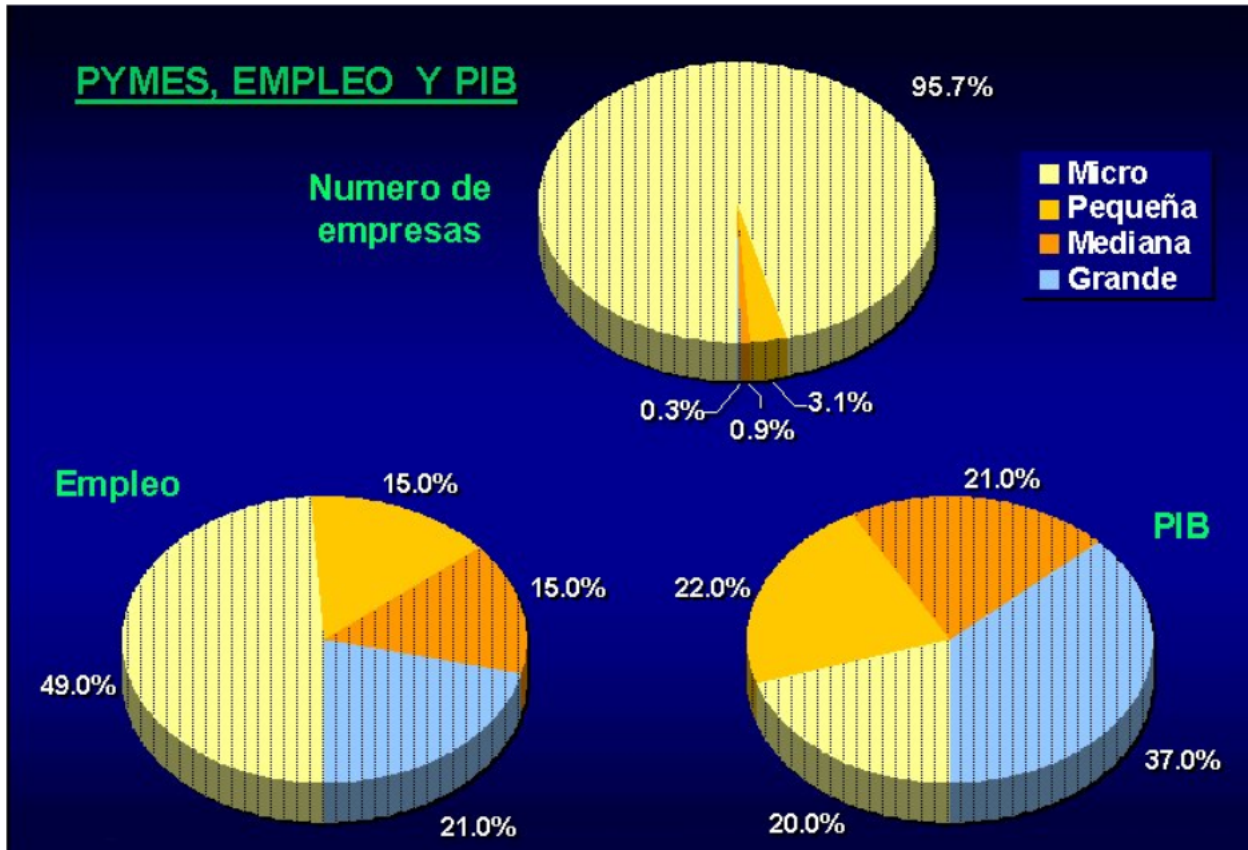
Otro dato digno de considerar es el crecimiento del empleo. En 2018, las personas ocupadas, tanto en la economía formal como en la informal, sumaban 52.3 millones y con la pandemia se redujeron a 51.8 millones en 2021. Pero los datos del INEGI dieron un salto espectacular en sólo dos años, pues para enero de 2023, ya había 58.4 millones de empleos. Es decir, se crearon de enero de 2021 a enero de 2023, nada menos que seis millones 600 mil empleos. Pero el dato curioso o raro a considerar es que al cierre de 2021 la población ocupada en México era menor al cierre del sexenio anterior: En 2018 había 52.3 millones de personas ocupadas y tres años después, al cierre de 2021, la ocupación había disminuido a los mencionados 51.8 millones.



<https://www.eleconomista.com.mx/capitalhumano/Creacion-de-empleo-registro-el-mejor-arranque-de-ano-de-la-historia-en-2023-20230302-0043.html>

Otro dato interesante del INEGI e IMSS es que el empleo formal, entre 2020 y 2022 tampoco se incrementó de manera importante, pues pasó de 24.7 millones en marzo de 2020 a 25.6 en abril de 2022, sólo 900 mil empleos en dos años.

El caso es que el empleo mayor en México lo crean las Micro, Pequeñas y Medianas Empresas. Según datos oficiales, casi el 80 % del empleo lo crean estas empresas PYMES.



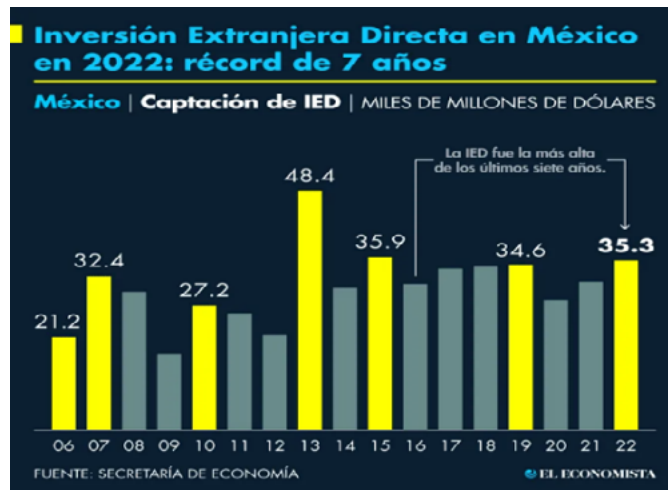
<http://www.contactopyme.gob.mx/cpyme/grafos.asp?v=1>

Pero resulta que muchas empresas PYMES se perdieron definitivamente entre 2020 y 2022. El INEGI informó que en 2019 había un universo de 4.9 millones de este tipo de empresas, y se perdieron con la pandemia 1.6 millones, y para 2021 se habían recuperado 1.2 millones, pero más pequeñas y con menos empleados. En total la pérdida de empresas PYME fue de 400 mil, de acuerdo con el Informe sobre PYMES del INEGI, que debe dar información sobre esta situación también cada dos años.

Uno de los datos más interesantes de esos dos años, es que las mujeres mexicanas se lanzaron a las calles y a trabajar en el sector informal de la economía, según revela la estadística presentada por el Instituto Mexicano para la Competitividad.

Todo el empleo informal generado en 2022 fue para mujeres.

Por otra parte, y en otro renglón, tampoco la Inversión Extranjera Directa, que crea empleos e ingresos, creció de manera importante entre los años 2019 y 2022 de la presente administración. Sus registros más altos en los años recientes ocurrieron en 2013 y 2015, en el sexenio de Enrique Peña Nieto, y aumentó muy poco entre 2019 y 2022, de 34.6 mil millones de dólares a 35.3, sólo 0.7 millones más, en los últimos cuatro años.



<https://www.eleconomista.com.mx/empresas/Inversion-Extranjera-Directa-en-Mexico-en-2022-record-de-7-anos-20230220-0022.html>

Un dato importante es que la masa salarial en México sí ha aumentado entre 2019 y 2022, y lo ha hecho en un poco más de 19 %, según un estudio del IMCO de abril de este año 2023. Pero el caso es que la inflación acumulada en lo que va del sexenio (que contrarresta y anula los incrementos en la masa salarial vía precios), fue de 24.52 %.

<https://imco.org.mx/precios-y-salarios-que-va-primero/>

En suma, la economía no crece en absolutamente nada, y es menor a la de 2018. La creación de empresas y empleos tampoco ha sido significativa. Los incrementos al salario mínimo, aunque importantes, no trascienden pues lo ganan sólo seis millones de trabajadores, y los aumentos en la masa salarial de este sexenio han sido contrarrestados por la inflación.

Por su lado, el incremento en las remesas está resultando significativo, pero también altamente sospechoso para varios analistas pues, por ejemplo, ha ocurrido que muchos envíos de dinero desde los Estados Unidos se hacen desde regiones en que hay pocos mexicanos, y gran cantidad de ese dinero es enviado a estados mexicanos donde predomina el narco.

No se trata de dar lugar al pesimismo y “sospechosismo”, pero los otros datos no son consistentes en una correlación que indique que la pobreza de muchos mexicanos ha disminuido sensiblemente, en tan solo dos años.

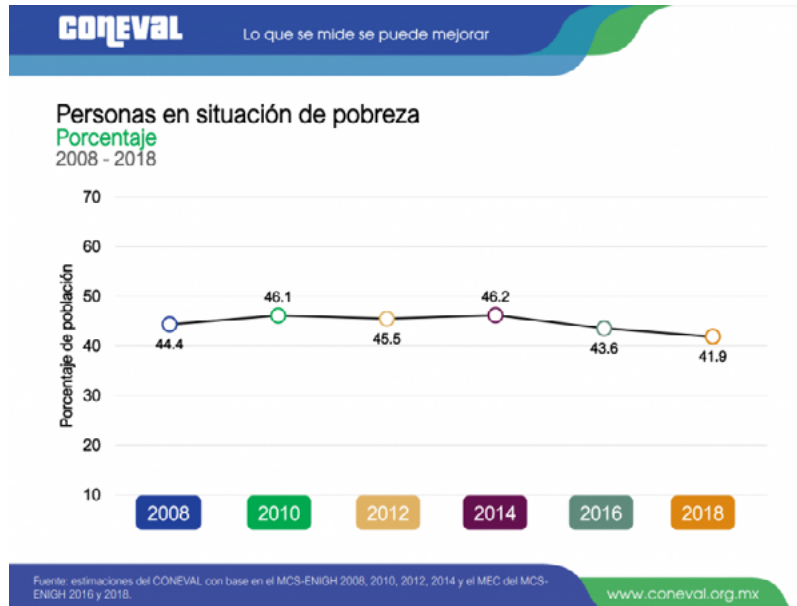
Sin embargo, debe esperarse a que expertos y especialistas hagan los análisis correspondientes, puesto que otros datos duros, del mismo Informe INEGI-CONEVAL 2022, indican que se incrementaron las carencias en salud, pues pasaron de 20 a 50 millones los mexicanos que perdieron su acceso a la salud; o el rezago educativo, que se incrementó muy poco, de 19 a 19.4 por ciento, pero sigue afectando negativamente a más de 25 millones de personas, especialmente niños y jóvenes que tuvieron que abandonar la escuela por no contar con recursos, o por tener que trabajar para el sostenimiento familiar.

En suma, no se aprecia consistencia en datos sobre disminución de la pobreza que puedan ser correlacionados con el mejoramiento y crecimiento de la economía, con la creación de empresas y crecimiento del empleo, tampoco existe un incremento significativo de la inversión pública o privada, y los datos sobre la masa salarial y el ingreso per cápita de los mexicanos tampoco son consistentes con el anuncio de una reducción significativa de la pobreza.

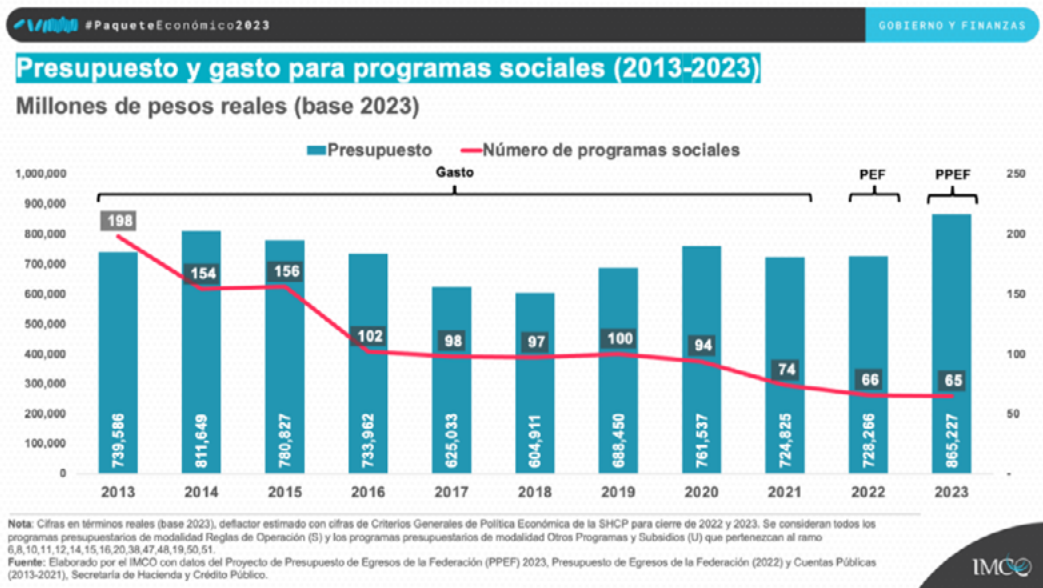
Hay un dato adicional presentado también por el INEGI y por otros indicadores: en 2019 había 20 millones de mexicanos que no tenían acceso a ningún apoyo de servicios médicos en el sistema nacional de salud. Después de 2019 se añadieron 30 millones más ante la desaparición del Seguro Popular, de tal manera que ahora ronda en los 50 millones de mexicanos sin acceso a la seguridad social, ante la irresponsabilidad e incompetencia para solucionar el problema causado.

La indudable bondad de los subsidios a la población vulnerable como son los adultos mayores, un sector de los discapacitados y algunas becas a jóvenes, además de los apoyos a los estudiantes de primaria y secundaria, no son suficientes para propiciar, de manera sólida el crecimiento y desarrollo económico y la superación de la pobreza.

ANEXOS



<http://blogconeval.gob.mx/wordpress/index.php/2019/09/27/5-datos-sobre-la-evolucion-de-la-pobreza-en-mexico-en-los-ultimos-10-anos/>



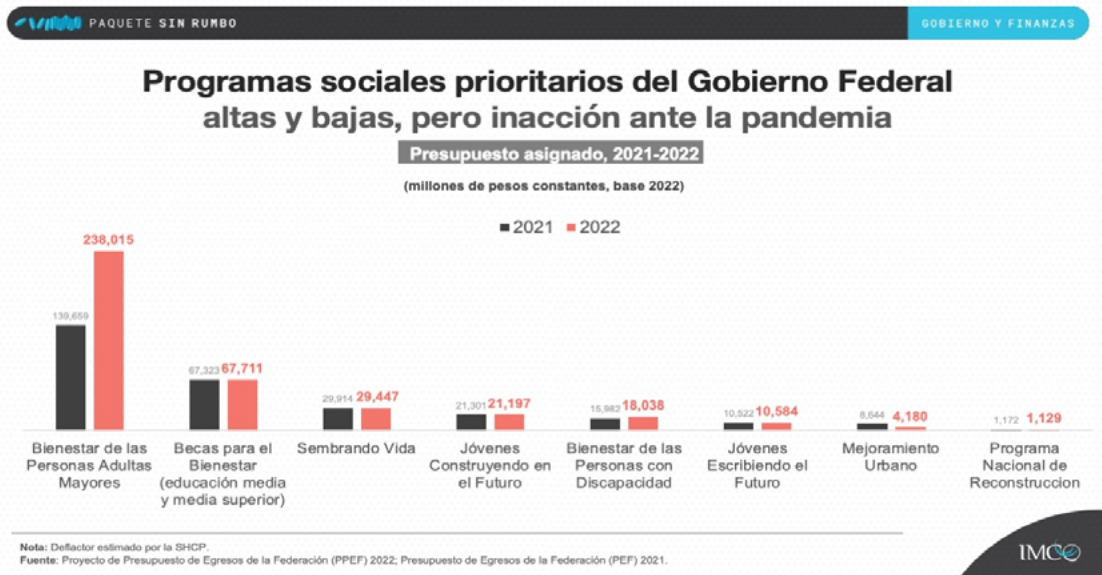
<https://imco.org.mx/recursos-para-programas-sociales-en-mexico/>

PRESUPUESTO DE LOS PROGRAMAS SOCIALES DEL GOBIERNO FEDERAL, 2020-2021



<https://imco.org.mx/proyecto-de-presupuesto-de-egresos-de-la-federacion-2021/>

PRESUPUESTO DE LOS PROGRAMAS SOCIALES DEL GOBIERNO FEDERAL, 2021-2022



<https://imco.org.mx/paquete-economico-2022/#:~:text=Programas%20prioritarios.&text=Se%20propone%20un%20gasto%20de,las%20Pensiones%20para%20Adultos%20Mayores.>

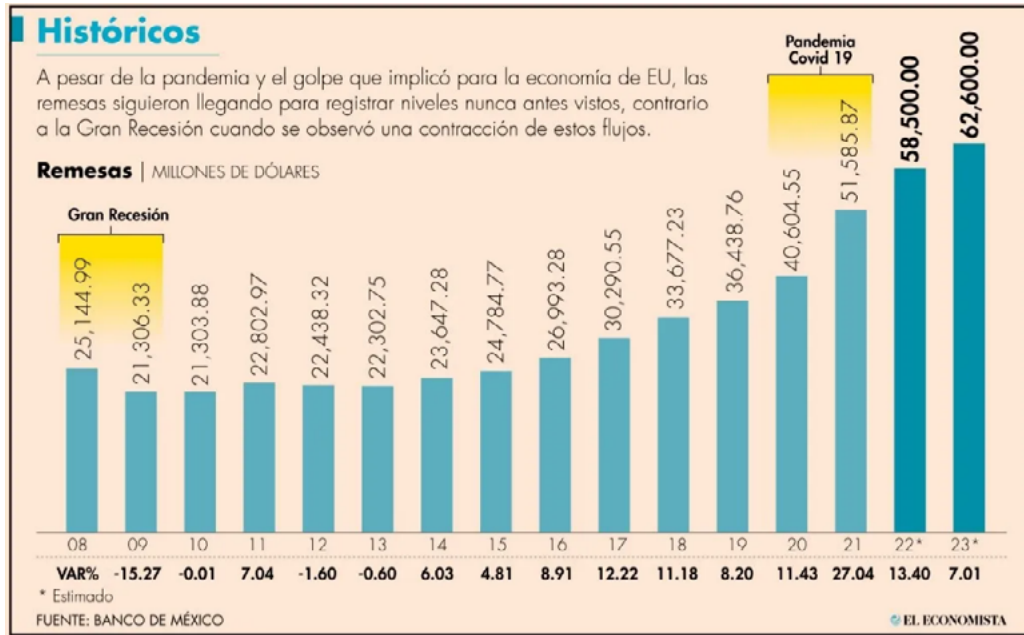
PRESUPUESTO DE LOS PROGRAMAS SOCIALES DEL GOBIERNO FEDERAL, 2022-2023

Secretaría que lo administra	Programa Presupuestario	Monto aprobado (real) PEF 2022 (mdp)	Monto estimado (real) PPEF 2023 (mdp)	Variación real entre 2022 y 2023
Bienestar	Pensión para el Bienestar de las Personas Adultas Mayores	245,631	335,499	36.6%
Educación Pública	Beca Universal para Estudiantes de Educación Media Superior Benito Juárez	35,604	37,554	5.5%
Bienestar	Sembrando Vida	30,861	37,137	20.3%
Educación Pública	Programa de Becas de Educación Básica para el Bienestar Benito Juárez	34,273	34,922	1.9%
Bienestar	Pensión para el Bienestar de las Personas con Discapacidad Permanente	20,679	24,078	16.4%
Trabajo y Previsión Social	Jóvenes Construyendo el Futuro	22,391	23,090	3.1%
Educación Pública	Jóvenes Escribiendo el Futuro	10,923	11,162	2.2%
Bienestar	Programa de Apoyo para el Bienestar de las Niñas y Niños, Hijos de Madres Trabajadoras	2,874	2,926	1.8%

<https://imco.org.mx/recursos-para-programas-sociales-en-mexico/>



<https://www.economista.com.mx/empresas/Evolucion-del-salario-minimo-nominal-de-Mexico-en-los-ultimos-20-anos-20230314-0040.html>



<https://www.eleconomista.com.mx/economia/Remesas-alcanzaran-los-58500-millones-de-dolares-en-el-2022-estima-BBVA-20220905-0076.html>

Links

- https://www.coneval.org.mx/Medicion/Documents/Lineas_de_Pobreza_por_Ingresos/Lineas_de_Pobreza_por_Ingresos_may_2023.pdf
- <https://www.elfinanciero.com.mx/nacional/2023/08/11/coneval-indice-de-pobreza-mexico-2023-se-redujeron-los-pobres-en-el-pais/>
- <https://ceey.org.mx/disminuye-la-pobreza/>
- <https://www.elfinanciero.com.mx/economia/2023/08/10/pobreza-en-mexico-se-reduce-pero-la-mitad-de-la-poblacion-carece-de-seguridad-social-coneval/>
- <https://www.elfinanciero.com.mx/nacional/publican-decreto-por-el-que-se-elevan-a-rango-constitucional-programas-sociales-de-amlo/>
- <https://www.elfinanciero.com.mx/nacional/2023/02/20/pension-del-bienestar-esta-cerca-de-punto-de-quebre-alerta-coneval-por-presupuesto/>
- https://www.coneval.org.mx/Medicion/Documents/Lineas_de_Pobreza_por_Ingresos/Lineas_de_Pobreza_por_Ingresos_may_2023.pdf
- <https://www.eleconomista.com.mx/economia/BBVA-Pasarian-a-la-pobreza-hasta-16.4-millones-de-personas-en-Mexico-20200522-0020.html>
- <https://www.eleconomista.com.mx/economia/PIB-per-capita-de-Mexico-cayo-4.5-a-su-nivel-mas-bajo-en-9-anos-20210607-0076.html>

Epígenio a Sheinbaum: “Tú habla como AMLO...”

<https://www.sinembargo.mx/09-08-2023/4394626>